

行くべき場所、食べるべきものがすべてわかる

# 世田谷ぶらっと

2020 → 2021

## 世田谷でいたい20+20のコト

注目の馬術競技会場  
周辺5駅観光ガイド & MAP

FREE  
無料

WELCOME  
TO SETAGAYA!



お役立ち  
コンテンツ、**20種類以上!**



*Renewal!!*



ひとりひとりの使いやすさを目指して、

**東急線アプリが  
リニューアルしました!**

あなたにもっと、頼りたい。

東急線アプリ

人へ、街へ、未来へ。



東急電鉄

# CONTENTS

## COVER MODEL

女優

小林涼子さん

生まれも育ちも世田谷区。映画・ドラマ・CMで活躍中の小林さんは大のパン好きで、地域情報誌『世田谷ライフマガジン』内では「小林涼子の傑作パン図鑑」を連載中。

トレンチワンピース18,000円、ミニポーチバッグ6,000円(すべてACYM)、レストップス7,000円、キャスケット5,500円、ローファー12,000円(すべてAMAIL)  
問い合わせ先: CONFOD  
☎03-6450-6547

## [ 本誌のデータの見方 ]

- ADD** 住所
- PH** 電話番号
- OPEN** 営業時間 / 定休日
- MAP** マップの位置

## 4 世田谷でしたい 20+20のコト

22 注目の  
東京2020オリンピック・パラリンピック競技大会  
馬術競技会場

## 馬事公苑 周辺5駅 観光ガイド&MAP

千歳船橋 / 経堂 / 上町 / 桜新町 / 用賀

44 世田谷エリアマップ

※本誌に掲載した情報は2020年3月現在のものであり、料金や各種データは変更になる場合があります。  
※商品・メニューの価格表示は特に記載のない限り税抜きです。







# 世田谷でしたい

# 20 + 20 のコト

## ( グルメ )

- P. 6 東京23区トップクラスのパンの魅力を確認する ( no.01 )  
全国レベルの洋菓子を目と舌で楽しむ ( no.02 )
- P. 9 昭和の香り漂う横丁でハシゴ酒を楽しむ ( no.09 )
- P.11 お値段以上の本格江戸前寿司に舌鼓を打つ ( no.11 )  
蕎麦の名店で「蕎麦前」の作法を知る ( no.12 )  
メディアに数多く登場する老舗町中華を堪能する ( no.13 )  
個性豊かなバテで食卓を華やかに彩る ( no.14 )
- P.12 人気のまちの可愛いカフェでおしゃれに溺れる ( no.15 )
- P.13 日本茶専門店でお茶の時間を過ごす ( no.16 )  
コーヒーを飲みながらこけしを愛でる ( no.17 )  
駅前で醸造されたできたてビールで乾杯する ( no.18 )  
全国の銘酒を立ち飲み&ワンコインで楽しむ ( no.19 )
- P.14 スパイスが効いたカレーで汗をかく ( no.20 )  
世界が認めたラーメン店でこだわりの真鍮に触れる ( no.21 )
- P.15 東京を一望する展望台で夜景と料理に酔いしれる ( no.22 )
- P.16 お寺の朝市で「早起きは三文の徳」を証明する ( no.27 )
- P.18 味はもちろん、目でも楽しめる賀沢スイーツに五感を震わす ( no.32 )  
良質で優しい味わいの和菓子里に心癒される ( no.33 )
- P.19 カラフルな酒瓶の展示から日本の農業に思いを馳せる ( no.36 )
- P.20 ワンハンドフードを片手にまちを散策する ( no.37 )

## ( 体験 )

- P. 7 世田谷ならではの特徴ある公園でリフレッシュする ( no.03 )  
東京オリンピック1964の聖地で歴史を感じる ( no.04 )
- P. 8 招き猫発祥の地で「映える」写真を撮る ( no.05 )  
幕末ゆかりの神社で「志」を立てる ( no.06 )  
国内最大級の帆立貝形古墳に登る ( no.07 )  
暗闇の先に広がるパワースポットでご利益を授かる ( no.08 )
- P.10 東京23区唯一の渓谷で緑に癒される ( no.10 )
- P.15 世田谷を代表する桜の名所で春を謳歌する ( no.23 )  
世田谷初・本格的周遊式日本庭園で和にくつろぐ ( no.24 )  
自然豊かな寺で大名気分を味わう ( no.25 )
- P.16 行くたびに違う顔を見せる空気に驚嘆する ( no.26 )  
室町時代から続く能の魅力を感じ ( no.28 )  
伝統楽器・三味線を米国出身の講師に学ぶ ( no.29 )
- P.17 世界的に人気のキャラとツーショット写真を撮る ( no.30 )  
日本を代表する劇場で琴線に触れる作品を観る ( no.31 )
- P.19 ゆかりの文学人・文化人を通して世田谷をひもとく ( no.34 )  
茶道具や陶磁器などの古美術品を鑑賞する ( no.35 )
- P.20 日本の手仕事を感ぜられる器で日々の食事を大切に ( no.38 )
- P.21 ロングライフデザインの雑貨で暮らしを彩る ( no.39 )  
個性豊かな古着屋で宝探し ( no.40 )

東京23区の中でも特に大きな公園があり、自然豊かで  
様々な観光スポットや飲食店もある世田谷区。  
魅力の詰まったこの地を訪れたら  
ぜひ試してほしいことを、  
選びに選びぬいて、40にまとめました。  
あなたのまだ知らない世田谷を  
満喫してください！

### P.6~21のアイコンの見方

- 寺
- 神社
- 和食
- 中華
- お酒
- ラーメン
- カフェ
- イベント
- 買い物
- 食べ歩き
- 雑貨
- 自然・風景
- パン
- スイーツ
- 学び
- 文化・芸術



( 1000 )

# 01

三軒茶屋駅 / 松陰神社前駅



パン

## 東京23区トップクラスのパンの魅力をj確認する

パン製造業者数が港区に次いで2位の世田谷区。数もさることながらハイクオリティな店も多い。身体にやさしい唯一無二のパンを作る『シニフィアン シニフィエ』、華やかなデニッシュが人気の『ブルーランジェリー スドウ』など、レベルの高さがうかがえる。



旬の果物で彩られた「スドウ」のデニッシュ。



### → シニフィアン シニフィエ

左) 旨味たっぷり「バゲットジャポネーズ (360円、ハーフ180円)」。右) ふんわり食感の「パンコンブレ (1,400円、ハーフ700円)」。

ADD 下馬2-43-11 1F  
PH 03-3422-0030  
OPEN 11:00~18:00 / 不定休  
MAP P45 C-2



### → ブルーランジェリー スドウ

左) 予約1カ月待ちの「世田谷食パン (1本700円、1斤350円)」。

右) 「季節野菜のフォカッチャ (500円)」は、色鮮やかで栄養満点。  
ADD 世田谷4-3-14  
PH 03-5426-0175  
OPEN 10:00~19:00 / 月・日曜定休、ほか火曜不定休  
MAP P45 B-2

oooooooooooo

### EVENT

#### 世田谷パン祭り

三宿エリアで2011年から毎年秋に開催されているパンの祭典。2018年には約5万人を動員。



三軒茶屋駅 / 松陰神社前駅

尾山台駅 / 千歳鳥山駅

( 1000 )

# 02

尾山台駅 / 千歳鳥山駅



スイーツ

## 全国レベルの洋菓子を目と舌で楽しむ

生菓子製造業者数が23区最多の世田谷区には、ぜひ訪れたいパティスリーがある。日本のフランス菓子第一人者・河田勝彦シェフの『オーボンヴュータン』や、伝統的フランス菓子に個性を加えた『パティスリー ユウ ササゲ』の洋菓子で心を満たしたい。



季節ごとに移り変わる「ユウ ササゲ」のケーキ。

### → オーボンヴュータン

上) レアチーズケーキの「フロマージュクリュ (380円)」。下) バイ生地が美味しい「ミルフィーユ オー フレーズ (380円)」。

ADD 等々力2-1-3  
PH 03-3703-8428  
OPEN 9:00~18:00 / 火・水曜定休  
MAP P45 B-3



### → パティスリー ユウ ササゲ

上) 可憐な佇まいの「サントノーレ フレーズ マスカルポーネ (515円)」。

下) 濃厚なピスタチオクリームの「シシリエンヌ (520円)」。  
ADD 南鳥山6-28-13  
PH 03-5315-9090  
OPEN 10:00~19:00 / 火曜、第2・4水曜定休  
MAP P44 A-1



( 1000 )

# 03

三軒茶屋駅 / 梅ヶ丘駅



自然・風景

## 世田谷ならではのj特徴ある公園でリフレッシュする

自然豊かな世田谷区には、散策に適した特徴のある公園が多い。本物のSLが保存され、ミニSLも走る世田谷公園や、約650本もの梅が咲き誇る羽根木公園など、子どもも大人も楽しめる公園はリフレッシュに最適。都会の喧騒から逃れ、自然を満喫できる。



©SETAGAYA

### → 世田谷公園

ADD 池尻1-5-27  
PH 03-3412-7841 (世田谷公園管理事務所)  
OPEN 24時間 / 無休  
MAP P45 C-2



©SETAGAYA

### → 羽根木公園

ADD 代田4-38-52  
PH 03-5431-1822 (北沢公園管理事務所)  
OPEN 24時間 / 無休  
MAP P45 B-1



©SETAGAYA

世田谷公園のミニSL。小学生未満無料、小学生50円、中学生以上100円で乗車可能。

( 1000 )

# 04

駒沢大学駅



学び

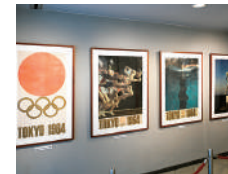
## 東京オリンピック1964の聖地で歴史を感じる

1964年の東京五輪で第2会場として整備された駒沢公園。「東洋の魔女」と呼ばれたバレーボール女子日本代表が、金メダルを獲得した地として知られる。園内にはオリンピック記念塔や東京オリンピックメモリアルギャラリーがあり、当時の様子を伝えている。



### → 駒沢オリンピック公園

ADD 駒沢公園1-1  
PH 03-3421-6431  
OPEN 24時間 / 無休  
MAP P45 C-2



### → 東京オリンピックメモリアルギャラリー

ADD 駒沢公園1-1  
駒沢オリンピック公園総合運動場体育館内B1F  
PH 03-3421-6199  
OPEN 9:30~17:00 / 第1・3月曜定休 (祝日の場合は翌日休み)、年末年始休み  
MAP P45 C-2

三軒茶屋駅 / 梅ヶ丘駅

駒沢大学駅



五重の塔にも似た形状のオリンピック記念塔は、平和の祭典のシンボルとなっている。





( 1000 )

## 05 招き猫発祥の地で “映える”写真を撮る

宮の坂駅



寺

かつて井伊直孝が猫の招きで落雷を逃れたという言い伝えから、招き猫発祥の地のひとつとして知られている。境内の「招福殿」には1,000体以上も奉納されており、思わずシャッターを切りたくなる。

→ 豪徳寺

ADD 豪徳寺 2-24-7  
PH 03-3426-1437  
OPEN 6:00~17:00 (季節によって変動あり) / 無休  
MAP P45 B-2



( 1000 )

## 06 幕末ゆかりの神社で 「志」を立てる

松陰神社前駅



神社

幕末の教育者、吉田松陰を祀る。明治15年に門下生らにより建立され、近年は学問の神として全国から参拝客が訪れる。松陰の字が入った「志守」や、松陰の言葉が書かれた「御言葉みくじ」もある。

→ 松陰神社

ADD 若林 4-35-1  
PH 03-3421-4834  
OPEN 7:00~17:00 / 無休 (社務所のみ不定休)  
MAP P45 B-2



宮の坂駅 / 松陰神社前駅 / 等々力駅 / 二子玉川駅

( 1000 )

## 07 国内最大級の 帆立貝形古墳に登る

等々力駅



学び

約1600年前の古墳を、見るだけでなく登って楽しめる珍しいスポット。帆立貝形古墳としては国内有数の規模を誇る。毎年秋には古墳マニアの心をくすぐる、「野毛古墳まつり」が開催される。

→ 野毛大塚古墳

ADD 野毛 1-25-1  
PH 03-5432-2726 (文化財係)  
OPEN 見学自由 / 無休  
MAP P45 B-3



( 1000 )

## 08 暗闇の先に広がるパワースポットで ご利益を授かる

二子玉川駅



寺

全国的にも珍しい地下霊場が、二子玉川駅からほど近い場所にある。300体以上の石仏が安置されており、全長100mほどの暗闇を歩けば、四国88カ所をめぐるお遍路と同じご利益が得られるという。

→ 玉眞院 (玉川大師)

ADD 瀬田 4-13-3  
PH 03-3700-2561  
OPEN 9:00~16:30 ※燈明料100円〜 / 無休  
MAP P45 B-3

世田谷でしたい20+20のト



様々な店が軒を連ね、活気に溢れる三角地帯。多くの人が集まり、気の赴くままに飲み語らう。

( 1000 )

## 09 昭和の香り漂う横丁でハシゴ酒を楽しむ

三軒茶屋駅



お酒

三軒茶屋の駅近くには、エコー仲見世商店街、ゆうらく通り、三茶三番街といった細い路地が入り組んだ、通称“三角地帯”が広がる。商店や飲食店の佇まいが昭和レトロな面影を色濃く残し、ディーブな酒場を求め、夜な夜な大人たちが集う。中でも人気を博すのが、

種類豊富な創作餃子と自然派ワインのマリアージュを楽しめる『GYOZA SHACK』と、リーズナブルなワインと個性あふれる小皿料理を多く揃える『いざかや ほしぐみ』。ノスタルジックな雰囲気味わいつつ、美味しい料理と酒を求めてハシゴしよう。

ギョーザ シャック  
→ GYOZA SHACK

化学調味料不使用で作るこだわりの餃子を食べると、素材の旨味が口中にあふれ出す。男性人気No.1の「粗挽きビーフ餃子 (580円)」は、おすすめの逸品。

ADD 三軒茶屋 2-13-10  
PH 03-6805-4665  
OPEN 17:00~翌1:00 (L.O.)、日曜、祝日~23:00 (L.O.) / 不定休  
MAP P45 C-2



→ いざかや ほしぐみ

「ワインが呑める赤提灯」がコンセプト。豚ナンコツと牛スジをじっくりと煮込んだ「猫煮込み (580円)」は、「柚子こしょうトースト (1枚50円)」と一緒に。

ADD 三軒茶屋 2-13-10  
PH 03-3487-9840  
OPEN 17:30~翌1:00 (L.O.24:30) / 無休  
MAP P45 C-2







等々力駅

(1000)

# 10

等々力駅



自然・風景

## 東京23区唯一の渓谷で緑に癒される

谷沢川が流れる約1kmの等々力渓谷は、23区唯一の渓谷。渋谷から電車でわずか20分で大自然に囲まれる都会のオアシス。渓谷には30カ所以上の湧水があり、様々な湿生植物が植生している。遊歩道を川沿いに散歩すれば、ゴルフ橋や不動の滝、等々力不動尊、日本庭園・書院など見どころが盛りだくさん。書院ではお茶のサービスもあるので、休憩がてらに立ち寄りしたいところ。新緑に囲まれるもよし、暑い夏に涼をとるもよし、秋の紅葉を楽しむもよしと、季節ごとに違った魅力を楽しむことができる。

→ 等々力渓谷公園

**ADD** 等々力1-22-26  
**PH** 03-3704-4972 (玉川公園管理事務所)  
**OPEN** 24時間  
 (一部の日本庭園区域は開閉時間あり) / 無休  
**MAP** P45 B-3

(1000)

# 11

## お値段以上の本格江戸前寿司に舌鼓を打つ

千歳鳥山駅



和食

ネタに合わせてシャリや煮切を変えていく丁寧な仕事を施した寿司を提供する。前菜や刺身、焼き物などが登場するおまかせコースが人気。このクオリティを15,000円から楽しめるのはお値打ちだ。

→ 鮓 あらい

**ADD** 粕谷4-19-8  
**PH** 03-5313-7423  
**OPEN** 17:00~23:00 / 水曜定休  
**MAP** P44 A-1



(1000)

# 13

## メディアに数多く登場する老舗町中華を堪能する

下北沢駅



中華

みんなで

→ 珉亭

**ADD** 北沢2-8-8  
**PH** 03-3466-7355  
**OPEN** 11:30~23:30 / 月曜定休  
**MAP** P45 C-1

昭和39年に創業した老舗中華料理店は、昔から変わらぬ佇まいで地元民の胃袋を満たしてきた。「ラーチャン (850円)」は、ラーメンと名物のピンク色の炒飯を、どちらも楽しめる一番人気だ。

(1000)

# 12

## 蕎麦の名店で「蕎麦前」の作法を知る

千歳鳥山駅



和食

知る人ぞ知る、手打ち蕎麦の名店。長野県・黒姫と新潟県・塩沢の玄蕎麦を自家製粉した香り高い蕎麦(900円〜)が絶品だ。冷酒とそれに合わせた豊富なつまみで蕎麦前を楽しむのはお値打ちだ。

→ 東白庵 かりべ

**ADD** 粕谷4-23-19  
**PH** 03-6879-8998  
**OPEN** 11:30~14:30 (L.O.)、18:00~22:00 (L.O.)、  
 日曜、祝日11:30~21:00 (L.O.) (売切次第終了)  
 ※木曜はディナーのみ / 水曜定休  
**MAP** P44 A-1



(1000)

# 14

## 個性豊かなパテで食卓を華やかに彩る

九品仏駅



買物

パテヤ

→ PATE屋

**ADD** 玉川田園調布2-12-6  
**PH** 03-3722-1727  
**OPEN** 11:00~18:00 /  
 月・火・日曜定休  
**MAP** P45 C-3

バラエティに富んだ手作りのパテ8種(税込450~650円)と、ニン・マリネなどの惣菜を提供。パテはパンにのせても、料理の仕上げのソースにしても美味しく、食卓に彩りをもたらしてくれる。

千歳鳥山駅

下北沢駅

九品仏駅





「カフェ ロッタ」の店内は、花柄の可憐な壁紙と温かな木材のインテリアが調和した落ち着いた空間。



( 1000 )

## 16 日本茶専門店で上質なお茶の時間を過ごす

三軒茶屋駅



カフェ

生産者・産地の個性を表現する「シングルオリジン煎茶」を提唱し、ハンドドリップで一杯ずつ丁寧に淹れられた日本茶をいただける。茶菓子セット(834円〜)で、香り高い茶葉の味わいを堪能しよう。

→ 東京茶寮

ADD 上馬1-34-15

PH 非公開

OPEN 13:00~20:00 (L.O.19:30)、土・日曜、  
祝日11:00〜 ※最新情報は公式HPで確認/  
月曜定休(祝日の場合は翌日休み)

MAP P45 C-2



( 1000 )

## 17 コーヒーを飲みながらこけしを愛でる

千歳船橋駅



カフェ

こけし好きの店主が、東北を中心に全国から集めたこけしに囲まれ、ハンドドリップのコーヒー(税込550円)と軽食、スイーツがいただける。やさしい表情のこけしを眺めていると気持ちが悪くなっていく。

→ 喫茶 居桂詩

ADD 桜丘2-26-16

PH 03-5477-4533

OPEN 11:30~22:00 (L.O.21:30)、  
土・日曜、祝日~21:00 (L.O.20:30) / 水曜定休

MAP P45 B-2

松陰神社前駅

( 1000 )

## 15 人気のまちの可愛いカフェでおしゃれに溺れる

松陰神社前駅



カフェ

→ カフェ ロッタ

おすすめは、ミルクの甘みがやさしい「カフェオレ(税込650円)」と、濃厚でしっとりとしたチョコレートが美味しい「ガトーショコラ(税込500円)」。

ADD 世田谷4-2-12

PH 03-3428-1126

OPEN 11:00~18:00

(L.O.17:30) /

水・木曜定休、ほか不定休あり

MAP P45 B-2



→ カンノンコーヒー

「ドリップコーヒー(430円〜)」は、気に入ったら同じ豆を購入することができる。「ブレンスコーン(280円)」などの焼き菓子も豊富に取り扱う。

ADD 若林3-17-4

PH 03-6805-2083

OPEN 9:00~19:00 / 無休

MAP P45 B-2



( 1000 )

## 18 駅前で醸造されたできたてビールで乾杯する

経堂駅



お酒

東京農大出身の夫婦が営む、ビール醸造所併設の立ち飲み屋。写真の「経堂エール(500円)」のほか、ビールは常時4タップあり毎月新作が登場。フードメニューは軽いうつまみからガッツリ系まで揃う。

→ 後藤醸造

ADD 経堂2-14-3

PH 03-6751-0698

OPEN 15:00~22:30 (L.O.22:00)、  
日曜13:00~21:30 (L.O.21:00) /

月・火曜定休

MAP P45 B-2

( 1000 )

## 19 全国の銘酒を立ち飲み&ワンコインで楽しむ

三軒茶屋駅



お酒

三軒茶屋・三角地帯にある日本酒専門店。全国の銘酒がすべて90ml 500円で楽しめる。日本酒フリークに加え、初心者や女性客も多い。好みの酒を探すほか、多様な味わいのもまた一興。

→ 日本酒専門店 采

ADD 三軒茶屋2-13-19

PH 03-6453-4511

OPEN 18:00~翌1:00 (L.O.) /

日曜 第1月曜定休

MAP P45 C-2



右)「福鶴 生酒 純米にこり」。  
左)「不動 純米吟醸 新酒しぼりたて」。

三軒茶屋駅

千歳船橋駅

経堂駅



( 1000 )  
20

三軒茶屋駅 / 下北沢駅



イベント

### スパイスが効いた カレーで汗をかく

定番から本格・個性派までたくさんのカレー専門店がひしめく世田谷区。『シバカリワラ』ではインドのスパイスと日本の旬の食材を使った本格インドカレーが楽しめる。一方、『下北沢カレーフェスティバル』では、地元のお店が出品する限定カレーが食べられる。



カレープレート(カレー1種1,300円、2種1,400円)。

#### → シバカリワラ

タンドールでグリルしたチキンにヨーグルトとバターソースが絡む濃厚な味わいの「アスラムバターチキン(2P 850円)」。

ADD 太子堂4-28-6 2F  
PH. 080-9432-8200  
OPEN 11:45~15:00、  
18:00~22:30 /  
月曜定休  
MAP P45 C-2



EVENT

下北沢カレーフェスティバル

毎年10月に行われるイベントで、2019年は142店舗のカレーが登場。13日間で約10万人を動員した。

ADD 下北沢駅周辺 PH. 03-6804-9710  
OPEN 店舗により異なる MAP P45 C-1




©SETAGAYA

( 1000 )

## 22

### 東京を一望する展望台で 夜景と料理に酔いしれる

三軒茶屋駅



自然・風景

三軒茶屋を象徴するキャロットタワー。最上階の26階から一望できる夜景の美しさは日本夜景遺産に認定されたほど。本格的なコース料理とともに、ムード満点なひとときが過ごせる。

#### → オークラレストラン スカイキャロット展望ロビー

ADD 太子堂4-1-1 キャロットタワー 26F  
PH. 03-5430-1185  
OPEN カフェ10:00~21:00(L.O.)、レストラン11:00~15:00、  
17:00~21:00(L.O.) ※ロビー入場無料  
第2水曜定休、年末年始休み  
MAP P45 C-2

( 1000 )

## 23

### 世田谷を代表する 桜の名所で春を謳歌する

成城学園前駅



自然・風景

駅北口周辺から閑静な住宅街へと続く桜並木は区の地域風景資産にも選定されている。森山直太郎の名曲「さくら(独唱)」のモチーフにも。満開時には「成城さくらフェスティバル」が開催される。

#### → 成城の桜並木

ADD 成城学園前駅北口 さくら並木沿道  
MAP P44 A-2



©SETAGAYA

( 1000 )  
21

下北沢駅



ラーメン

### 世界が認めたラーメン店で こだわりの真髓に触れる

今、最も注目すべきラーメン店は下北沢にあり！ うどんからインスパイアされたハイブリッドラーメンが話題の『麺と未来』、洗練された中華そばが熱い支持を得る『こてつ』の2軒が『ミシュランガイド2020』ビブグルマンに初選出。世界が唸る味を堪能しよう。



『純手打ち 麺と未来』の「醤油らーめん(850円)」。

#### → 純手打ち 麺と未来

出汁香るスープと軟らかな麺が絡む「特製塩らーめん(1,000円)」。

自家製の薄皮にぷりぷりのエビが入ったワンタンにも注目。



#### → 中華そば こてつ

「特製中華そば(税込880円)」は、まろやかで奥行きのある味わい。こだわりの醤油スープと中細の低加水麺がマッチする至極の一杯だ。

ADD 北沢2-39-13  
PH. 03-5465-0044  
OPEN 11:30~15:00、  
17:00~22:30  
※食材がなくなり次第閉店 /  
火曜定休  
MAP P45 C-1



( 1000 )

## 24

### 世田谷初・本格的周遊式 日本庭園で和にくつろぐ

二子玉川駅



自然・風景

二子玉川駅近く、多摩川ほとりの日本庭園は、多摩川や富士山、国分寺崖線が主題。ユニバーサルデザインに配慮し、誰もが日本の空間文化を楽しめる。明治の和風建築・旧清水家住宅書院もある。

#### → 帰真園

ADD 玉川1-16-1  
PH. 03-3700-2735  
OPEN 9:00~17:00(11~2月は16:30まで) /  
火曜定休(祝日の場合は開園)  
MAP P45 B-3

( 1000 )

## 25

### 自然豊かな寺で 大名気分を味わう

千歳鳥山駅



寺

旧蓮池藩鍋島家大名屋敷を移築した客殿は区指定有形文化財に指定されている。内部は非公開放だが、境内の自然と調和した様は一見の価値あり。一帯は「鳥山寺町」と呼ばれ、26の仏教寺院が集まる。

#### → 妙壽寺

ADD 北鳥山5-15-1  
PH. 03-3308-1251  
OPEN 9:00~17:00 ※見学は外観のみ /  
無休  
MAP P44 A-1



三軒茶屋駅 / 成城学園前駅

二子玉川駅 / 千歳鳥山駅



(1000)

## 26 行かたびに違う顔を見せる空き地に驚嘆する

下北沢駅



→ 下北線路街 空き地

**ADD** 北沢2-33-12 下北沢交番横  
**OPEN** 8:30~22:00 (イベントにより異なる) / 無休  
**MAP** P45 C-1

小田急線の地下化による線路跡地に『下北線路街 空き地』が期間限定でオープン。常設のカフェや芝生エリアで楽しめるほか、多彩なイベントを実施。レンタルキッチンを利用したトライアル出店も。



(1000)

## 27 お寺の朝市で「早起きは三文の徳」を証明する

三軒茶屋駅



→ 世田谷観音の朝市

**ADD** 下馬4-9-4  
**PH** 03-3410-8811  
**OPEN** 毎月第2土曜の6:00~8:30  
**MAP** P45 C-2

安く美味しい買い物をしたければ、世田谷観音の朝市へ。毎月第2土曜の朝6~8時半に開催。千葉や茨城産などの新鮮な野菜や漬物、地元の人気店の商品などが販売され、多くの人でにぎわう。



(1000)

## 28 室町時代から続く能の魅力を感じる

上野毛駅



→ 世田谷長山能舞台

**ADD** 上野毛4-31-3  
**PH** 050-1018-1863  
**OPEN** 10:00~21:00 (完全予約制) ※体験料3,000円 / 不定休  
**MAP** P45 B-3

能楽師・長山桂三さんの自宅にある本格的な能舞台で、お稽古(舞・謡)やワークショップが体験できる。間近に見る舞は迫力満点! 日常からちょっと離れて和の世界を感じよう。



(1000)

## 29 伝統楽器・三味線を米国出身の講師に学ぶ

桜上水駅



→ 本條秀太郎三味線音楽院

**ADD** 桜上水5-8-18  
**PH** 03-3303-5180  
**OPEN** 月2回土曜13:00~ ※体験講座料30分2,000円 (外国人観光客は1,000円)  
**MAP** P45 B-1

伝統的な三味線を体験できる場所。講師を務めるのは、アメリカ出身の本條秀英二 (Kevin Willoughby) さん。英語での稽古も可能なので、外国人観光客でも安心して三味線の魅力を学ぶことができる。

(1000)

## 30

祖師ヶ谷大蔵駅 / 成城学園前駅



文化・芸術

## 世界的に人気のキャラとツーショット写真を撮る

世田谷ゆかりの世界的人気キャラクターと言えば『ゴジラ』と『ウルトラマン』。世田谷での思い出に、人気キャラと記念撮影をしよう。ちなみに、『ウルトラマン』、『サザエさん』、『秒速5センチメートル』の3作品は「アニメ聖地88」に選定されている。



今にも襲いかかってきそうな迫力のゴジラ。  
TM & © TOHO CO., LTD. © 2014 TOHO CO., LTD

→ ウルトラマン商店街

『ウルトラマン』シリーズを制作する円谷プロはかつて砧にあった。駅前広場をはじめ、商店街内のいたる所にキャラクターたちが。

**ADD** 祖師ヶ谷大蔵駅前広場、商店街の各所  
**OPEN** 見学自由 / 無休  
**MAP** P44 B-2

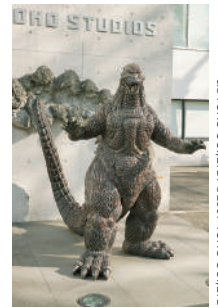


©円谷プロ

→ 東宝スタジオ

数々の名作を生む東宝スタジオ入口には、約11m四方の巨大ゴジラ壁画が。メインゲート前ではゴジラのブルンズ像がお出迎え。

**ADD** 成城1-4-1  
**OPEN** 見学自由  
 ※外観のみ / 無休  
**MAP** P44 A-2



TM & © TOHO CO., LTD. © 2007 TOHO CO., LTD

(1000)

## 31

下北沢駅 / 三軒茶屋駅



文化・芸術

## 日本を代表する劇場で琴線に触れる作品を観る

演劇、アート、音楽と多様な文化が特に色濃く根付いている世田谷。小劇場ブームを牽引した『本多劇場』、演劇や舞踊などの舞台芸術が楽しめる『世田谷パブリックシアター』では様々な演目が楽しめる。ライブ感のある演劇の魅力を体験してみよう。

→ 本多劇場

カルチャーの街・下北沢を象徴する老舗劇場。1982年のオープン以来、小劇場演劇の中心として様々な公演が行われてきた。

**ADD** 北沢2-10-15  
**PH** 03-3468-0030  
**OPEN** 時間、定休日ともに公演により異なる  
**MAP** P45 C-1



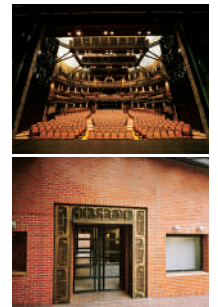
→ 世田谷パブリックシアター / シアタートラム

1997年、三軒茶屋のキャロットタワー内に開場し、演劇と舞踊を中心にした公演を行う劇場。舞台監督は野村萬斎氏が務めている。

**ADD** 太子堂4-1-1  
**PH** 03-5432-1526  
**OPEN** 時間、定休日ともに公演により異なる  
**MAP** P45 C-2



役者やパフォーマーの息遣いまで伝わってくる。  
世田谷パブリックシアター「子午線の記」2017年撮影：細野晋司





(1000)

# 32

等々力駅 / 下高井戸駅



スイーツ

## 味はもちろん、目でも楽しめる 贅沢スイーツに五感を震わす

新鮮な完熟フルーツをふんだんに使ったパフェが月替りで楽しめる『パティスリィアサコイワヤナギ』や、創業100年以上の青果店『パーラーシッド』のスイーツは、行列に並んでも一食の価値あり。美しく、最後のひとさじまで味わい深い逸品に誰もが魅了される。



色とりどりのフルーツが盛りだくさんのパフェ。

### → パティスリィアサコイワヤナギ

左)「パルフェビジュールポム (3,000円)」、右)「パルフェビジュールショコラティラミス (3,200円)」ともに期間限定、ドリンク付き。



ADD 等々力4-4-5  
PH. 03-6432-3878  
OPEN 10:00~19:00 / 月曜定休  
MAP P45 B-3

### → パーラーシッド

左)「スペシャルフルーツサンド (864円)」ほか、旬の果物を堪能できる。右)「マンゴーパーフェ (972円)」は4~9月の季節限定。



ADD 松原3-29-18  
PH. 03-3325-4410  
OPEN 10:00~18:30 (L.O.18:00) / 不定休  
MAP P45 B-1

等々力駅 / 下高井戸駅 / 宮の坂駅 / 桜新町駅

(1000)

# 33

宮の坂駅 / 桜新町駅



スイーツ

## 良質で優しい味わいの和菓자에心癒される

季節感がある和菓子は、食べるとほっこりさせてくれる癒し系おやつ。伝統を忠実に守りながら手作りにこだわる『まほろ堂 蒼月』はイートインもできる。野菜や果物を使った華やかなおはぎ専門店『タケノとおはぎ』は見た目も可愛く、おはぎの概念が変わるはず。



季節をほんの少し先取りした見目麗しいおはぎ。

### → まほろ堂 蒼月

上生菓子や生菓子を中心に、ひとつずつ丁寧に手作りしている和菓子店。上)「まねきねこどら (190円)」、下)「青豆大福 (170円)」。



ADD 宮坂1-38-19  
ウインザーパレス103  
PH. 03-6320-4898  
OPEN 9:00~19:00 / 月曜定休 (祝日の場合は翌日休み)、ほか不定休あり  
MAP P45 B-2

### → タケノとおはぎ

上) ラズベリーとピーツが鮮やかな「ベルベットローズ (350円)」。下) フレッシュブルーベリーを使って表現する「紫陽花 (310円)」。



ADD 桜新町1-21-11  
PH. 03-6413-1227  
OPEN 12:00~18:00 (売切次第終了) / 月・火曜定休  
MAP P45 B-2



(1000)

# 34

芦花公園駅



文化・芸術

## ゆかりの文学人・文化人を通して世田谷をひもとく

企画展とコレクション展、図書室のスペースで文学を体感することができる。年4回開催される企画展は世田谷にゆかりのある作家をはじめ、漫画家やイラストレーターなど個性的な題材で話題を集めることもしばしば。図書室には企画展の関連書籍なども揃っている。



### → 世田谷文学館

ADD 南島山1-10-10 PH. 03-5374-9111  
OPEN 10:00~18:00 (入館は~17:30) ※展示観覧料は企画により異なる (入館は無料) / 月曜定休、年末年始 (12月29日~1月3日) 休み、展示替期間休み  
MAP P44 B-1

(1000)

# 35

上野毛駅



文化・芸術

## 茶道具や陶磁器などの古美術品を鑑賞する

毎年GW頃に一般公開する国宝「源氏物語絵巻」をはじめ、茶道具や陶磁器など多彩な名品を収蔵する美術館。コレクションを中心とした企画展と特色あるテーマの特別展で、貴重な作品を見ることが出来る。植物に囲まれて多摩川方面を広く見渡せる庭園も見どころ。



### → 五島美術館

ADD 上野毛3-9-25 PH. 050-5541-8600 (ハローダイヤル)  
OPEN 10:00~17:00 (入館は~16:30) ※入場料は展示により異なる / 月曜定休 (祝日の場合は翌平日休み)、展示替期間休み、夏期整備期間、年末年始など休み  
MAP P45 B-3

(1000)

# 36

経堂駅



文化・芸術

## カラフルな酒瓶の展示から日本の農業に思いを馳せる

様々な角度から食について学ぶ東京農業大学が運営。「食と農」に関わる身近なコンセプトで展示やイベントを実施する博物館は、誰でも見学することができる。全国で酒造りをする卒業生の蔵元の酒瓶展示は、醸造科学科を持つ東京農大ならではの。



### → 東京農業大学「食と農」の博物館

ADD 上用賀2-4-28 PH. 03-5477-4033  
OPEN 10:00~17:00 (入館は~16:30)、12~3月は10:00~16:30 (入館は~16:00) ※入館料無料 / 月曜 (祝日の場合は翌平日)・毎月最終火曜定休、大学が定めた休日は休み  
MAP P45 B-2

37

上町駅 / 祖師ヶ谷大蔵駅



食歩歩き

ワンハンドフードを片手に  
まちを散策する

散策のおともにぜひ食べておきたいのはこの2つ。上町の『鹿港』でふんわりモチモチの生地たっぷり餡が入った肉まんを食べたら、次は甘いものを。祖師ヶ谷大蔵の『クレープリー チロル』は旬のフルーツがたっぷり、口の中が幸せいっぱいになるはず。



フルーツで彩られたクレープは花束のよう。

ルーガン  
→ 鹿港

厳選した無添加の素材を使い、生地や餡づくり、蒸し上げまですべて手作業で行う。「肉まん (180円)」は、冷蔵販売もしている。



ADD 世田谷3-1-12  
PH. 03-5799-3031  
OPEN 9:00~売切次第終了 / 木曜、第2・4水曜定休  
※7・8月は水・木曜休み  
MAP P45 B-2



→ クレープリー チロル

旬のフルーツを使ったクレープ (1,500円〜) を求めて行列が絶えない。月替わりで3種登場するクレープの中身はSNSで確認しよう。



ADD 砧8-7-17  
PH. 03-6411-1594  
OPEN 12:00~20:00 / 月・木曜定休  
MAP P44 B-2

38

豪徳寺駅



雑貨

日本の手仕事を感ぜられる  
器で日々の食事を大切に

毎日使う食器だから、実際に触れてじっくりくものを探したい。「うつわのわ田」の器は店主が試してみて太鼓判を押す作品ばかり。その土地ならではの土を使い、昔ながらの手法による手仕事のフォルムや温かみが感じられる。食事が楽しくなる器を見つけよう。



土やガラスの食器をメインに、花器や酒器も扱う。



左) ネコ好きは必見! やちむん 真南風工房「アニマルマカイ (2,420円)」。  
右) 琉球ガラス ガラス工房清天「うずまきグラス (3,080円)」。

→ うつわのわ田

ADD 豪徳寺1-49-2  
トリアドムス102  
PH. 090-6654-1492  
OPEN 11:00~19:00  
(11~2月の日曜は~18:00) / 水曜定休、ほか不定休あり  
MAP P45 B-1

39

九品仏駅 / 二子玉川駅



雑貨

ロングライフデザインの  
雑貨で暮らしを彩る

自分らしく暮らすために長く寄り添ってくれるアイテムがあると心強い。カフェと生活道具を備えた『D&DEPARTMENT』は、食品から家具まで幅広く揃う。『KOHORO』は作家の作品を中心にした器と暮らしの雑貨店だ。理想の生活を想像しながら買い物しよう。



『D&DEPARTMENT』は、1日中いても飽きない。

ディアンドデパートメント  
→ D&DEPARTMENT  
トゥウキョウ  
TOKYO

良質なデザインの「サンプリングファニチャー コンテナ (27,500円)」, 中に入れた「サンボックス (1,100円)」。  
※植物は別売

ADD 奥沢8-3-2  
PH. 03-5752-0120  
OPEN 11:30~19:00 / 水曜定休  
MAP P45 C-3



コホロ  
→ KOHORO

上) 三重県作家・城進さんによる「鉄彩土瓶 (16,500円)」。下) 狭い隙間のゴミも楽に掃除できる「中津小箒 (4,950円)」。

ADD 玉川3-12-11 1F  
PH. 03-5717-9401  
OPEN 11:00~19:00 / 水曜定休  
(展示会の会期中は無休)  
MAP P45 B-3



40

下北沢駅



買い物

個性豊かな  
古着屋で宝探しする

日本有数の古着の街・下北沢。銭湯を改装した『NEW YORK JOE EXCHANGE』は床のタイルに面影を残し、名前も「入浴場」を由来とする。『HAIGHT & ASHBURY』ではメンズ・レディースを問わず貴重なアンティーク & ヴィンテージが揃う。掘り出し物を見つけよう。



銭湯を改装した『NEW YORK JOE EXCHANGE』。

ニュー ヨーク ジョー エクスチェンジ しもきたざわてん  
→ NEW YORK JOE EXCHANGE 下北沢店

ストリートからモード、ヴィンテージまで幅広いジャンルのアイテムが揃う。ラインナップは1980~2000年代のものがメイン。

ADD 北沢3-26-4  
PH. 03-5738-2077  
OPEN 12:00~20:00 / 無休  
MAP P45 C-1



ヘイト アンド アッシュバリー  
→ HAIGHT & ASHBURY

アメリカで買い付けた高品質の古着が多く1800年代のアンティークも豊富に揃う。写真は約120年前のブラウス (32,780円)。

ADD 北沢2-37-2 2F  
PH. 03-5453-4690  
OPEN 13:00~21:00 (土・日曜、祝日12:00~) / 年末年始休み  
MAP P45 C-1





注目の東京2020オリンピック・パラリンピック競技大会  
馬術競技会場

# 馬事公苑

## 周辺5駅 観光ガイド & MAP

世田谷区の中央にあり、オリンピック・パラリンピックで馬術競技が開催される馬事公苑の周りには魅力的なスポットがたくさん。  
まちの声から生まれた周辺5駅のおすすめスポットをめぐってみよう。

### ● 千歳船橋 → P.24

Chitose-Funabashi

### ● 経堂 → P.28

Kyodo

### ● 上町 → P.32

Kamimachi

### ● 桜新町 → P.36

Sakura-shimmachi

### ● 用賀 → P.40

Yoga

住民の声でできました！

みんなで作る  
まちの魅力案内

本誌制作にあたり千歳船橋、経堂、上町、桜新町、用賀の各エリアに暮らす人が参加し、まちの魅力を考えるワークショップを開催しました。2019年7月から何度も話し合いを重ねて、おすすめスポットを、下記のアイコンで表しています。本誌を片手に世田谷を散歩して、まちの魅力を体感してください！

おすすめスポットアイコン





● AREA-1

# 千歳船橋

ちとせふなばし

最寄駅 小田急線「千歳船橋駅」

駅から少し歩くと、住宅街の中に畑が点在。どこか牧歌的で、時間がゆったり流れる千歳船橋だから、たまにはのんびりと目的をもたない散歩を楽しもう。

## 新鮮な採れたて野菜を とことん楽しむ

住宅に囲まれた中に畑があり、採れたての野菜や果物を直接購入できる直売所や無人販売所が残る千歳船橋エリア。新鮮で安全な世田谷産の農産物には「せたがやそだち」のロゴマークを表示。細い路地やまち角に、美味しい出会いが待っている可能性も。農作業や収穫を体験できる農園もある。東京農業大学の最寄り駅でもあるため、若者が多く活気があがるのも特徴。祭りなどの際は大いに盛り上がり、にぎやかさと穏やかさが共存するまちだ。



住宅街の中に畑が広がる。



昔の畑の写真

### こんな野菜が育てられています

暑い時期にはトマト、寒い時期にはほうれん草など、ジャンルを問わず様々な野菜が育てられています。無農薬にこだわる農家も。



※写真はイメージです

**MORE!**

もっと千歳船橋の野菜を味わうために…

### 昔懐かしい無人販売所

桜丘の住宅街に突如現れる無人販売所。コインロッカーの中に野菜が置かれ、小銭を入れて購入する形もある。採れたてなので新鮮さが違う！



### 中杉キッチンガーデン

**ADD** 桜丘4-14-17  
**OPEN** 9:00~売切次第終了/日曜定休、ほか不定休あり  
**MAP** P27 B-2

東京23区の中でもこれだけの畑が残る地域は珍しい。無人販売所やふれあい農園で“ちとせふな野菜”をさらに満喫！

### ふれあい農園で収穫の喜びを

毎年11月中旬から12月上旬頃にかけて、桜丘の農家さんが畑で育てたみかんを収穫できるふれあい農園。都会でみかん狩り、貴重な体験かも。



### 河原農園・みかん狩り/ 棚網農園・みかん狩り

**PH** 03-3411-6658  
(問合せ/世田谷区都市農業課)  
**MAP** P27 B-2/A-2

**EVENT**

## 活気あふれる神社のお祭り

地域の祭りと思ってあなどるなかれ。実はディープで、おもしろいものがたくさん。地元住人の熱気を感じられる。

**7月** **納涼盆踊り大会**  
7月の最終木~土曜  
**PLACE** 宇山稲荷神社



提灯が約600個も掲げられ、華やかな明かりで辺りを照らす。手作りの大きなやぐらを囲んでの盆踊りは、区内でも大きな規模を誇る。地元の小学生もエイサーなどの踊りを披露。

**9月** **船橋神明神社例大祭**  
9月の最終土・日曜  
**PLACE** 船橋神明神社



土曜に宵宮、日曜に本祭が行われる。神輿のねり歩きのほか、奉納ビンゴ大会、歌や踊りなどの芸能大会も。境内では地元の人による手作りの模擬店が出没され、にぎやかな雰囲気。

**10月** **秋の例大祭**  
10月の第2土・日曜  
**PLACE** 横根 稲荷森 (とうかもり) 稲荷神社



東京23区で一番大きな大太鼓を先頭に神輿の渡御を行うほか、素人奉納芸能があり、東京農業大学学生応援団も登場。「餅搗唄(もちつきうた)」が歌われる中、餅がまかれる。

**VIEW**

## 玉石垣と桜並木のある千歳通り

桜丘2、3、5丁目の千歳通りは、品川用水を埋め立てて拡幅整備された道路。多摩川で採取された玉石を利用した石垣「玉石垣」が、通り沿いにまともに見られる。春には桜が開花してピンク色の美しいトンネルとなり、玉石垣と桜並木がここにしかない独特な景観を生み出し、「地域風景資産」に登録されている。



### 玉石垣と桜並木 (千歳通り)

**ADD** 桜丘2丁目、3丁目、5丁目 **MAP** P27 B-2

## グッドデザイン賞を受賞した「みどりくんプロジェクト」



都会完結型生ごみリサイクルシステム「みどりくんプロジェクト」は、農地をいつでも保全し、地域から出る“生ごみ”を基点とした循環型社会を目指す活動。「じゅんかんチャレンジ桜丘」を中心に進められており、生産者や東京農業大学、学校、地域住民が一体となった活動が評価され、2019年度グッドデザイン賞に選ばれた。



まだまだあります! 千歳船橋のおすすめスポット

**グ**

ランチセット  
1,091円~



**いちじん そば一仁**

自家製手打ちの蕎麦店。北海道産の蕎麦粉を店内で自家製粉し、粗挽き・田舎・微粉の3種類の粉をブレンド。挽きたて、打ちたて、茹でたての蕎麦は香り高く、のど越しも抜群!

**ADD:** 桜丘2-26-11 **PH:** 03-5799-6517  
**OPEN:** 11:30~14:00(L.O.)、17:30~21:00(L.O.) / 日曜定休 **MAP:** P27 B-1

**グ**

牛ほほ肉の  
赤ワイン煮込み  
3,400円



**ビストロ ラドレ**

正統派・トラディショナルなビストロ料理が主軸。料理は基本的にアラカルトで、スペシャルティ以外のメニューはその日の仕入れ次第。フランスの田舎町にいるような温かい雰囲気。

**ADD:** 桜丘2-26-14 松野店舗2F **PH:** 03-6413-7833  
**OPEN:** 18:00~22:00(L.O.) / 不定休(SNSで告知)  
**MAP:** P27 B-1

**グ**

3時のショートケーキ  
550円



**お茶とおやつ ヨウケル舎**

全粒粉が香ばしいスコーンや、ふっくらスポンジのショートケーキなど、シンプルだが思い出しは食べたくなるような、ほっとする美味しさのスイーツが並ぶ。

**ADD:** 経堂4-7-8 **PH:** 03-3429-2255  
**OPEN:** 11:30~19:00 ※テイクアウトは10:00~ / 不定休  
**MAP:** P27 B-1

**グ**

一口餃子  
20個855円



**てんまさ**

看板商品は「一口餃子」。食べるとパリッとした皮の香ばしさと、口どけのよいなめらかな餡の中に、シャキシャキ野菜の甘みを感じられる。持ち帰りも可能。

**ADD:** 桜丘2-19-10 **PH:** 03-5799-4798  
**OPEN:** 16:00~23:30、日曜、祝日12:00~20:00 / 火曜定休  
**MAP:** P27 B-1

**買**

左) いちぢくデニッシュ  
190円  
右) クランベリーオレンジ  
185円



**ベッカライ・ダンケ**

毎日の食卓やおやつにも楽しめる、ボリュームがある飽きのこない手作りパンが並ぶ。中でもホップを自家発酵させた酵母でつくるパンは人気が高い。

**ADD:** 船橋3-7-2 **PH:** 03-3425-5558  
**OPEN:** 8:00~20:00 / 日曜、隔週月曜定休  
**MAP:** P27 B-1

**買**

カステラ ザラメ糖  
700円(0.5号)




**かすてら工房 文栄堂**

膨張剤や保存料は使わず、小麦粉、上白糖、新鮮な卵とれんげ蜂蜜で作るカステラは、地元で半世紀近く愛され続けている。千歳船橋のソウルフードのおやつ。

**ADD:** 船橋1-33-3 **PH:** 03-3420-8106  
**OPEN:** 8:00~18:00 / 日曜定休  
**MAP:** P27 A-1

**買**




**千歳船橋商店街 振興組合**

千歳船橋駅北側の、通称“ちとふな商店街”。サマー&ウィンターセール、ちとふな祭&エンタメショー、ハロウィンパーティーなど、イベントも大盛況。

**ADD:** 船橋1-9-10  
**PH:** 03-3427-3269  
(ちとふな商店街事務所)  
**MAP:** P27 A-1、B-1

**買**




**千歳船橋参商会 商店街振興組合**

駅南側にあるのが“参商会”。7月の最終土・日曜に盆踊り大会を開催するほか、サマーセールや歳末福引大売出しなども行われにぎわいを見せる。

**ADD:** 桜丘2-29-5  
**PH:** 03-3427-3770  
(参商会事務所)  
**MAP:** P27 A-1、B-1、B-2

**買**



**桜丘三丁目 商店会**

馬事公苑から最も近く、最も古い商店会。クリーニング店や電器店、床屋など、地域密着型の店が多い。稲荷森福荷神社にも参加し盛り上げている。


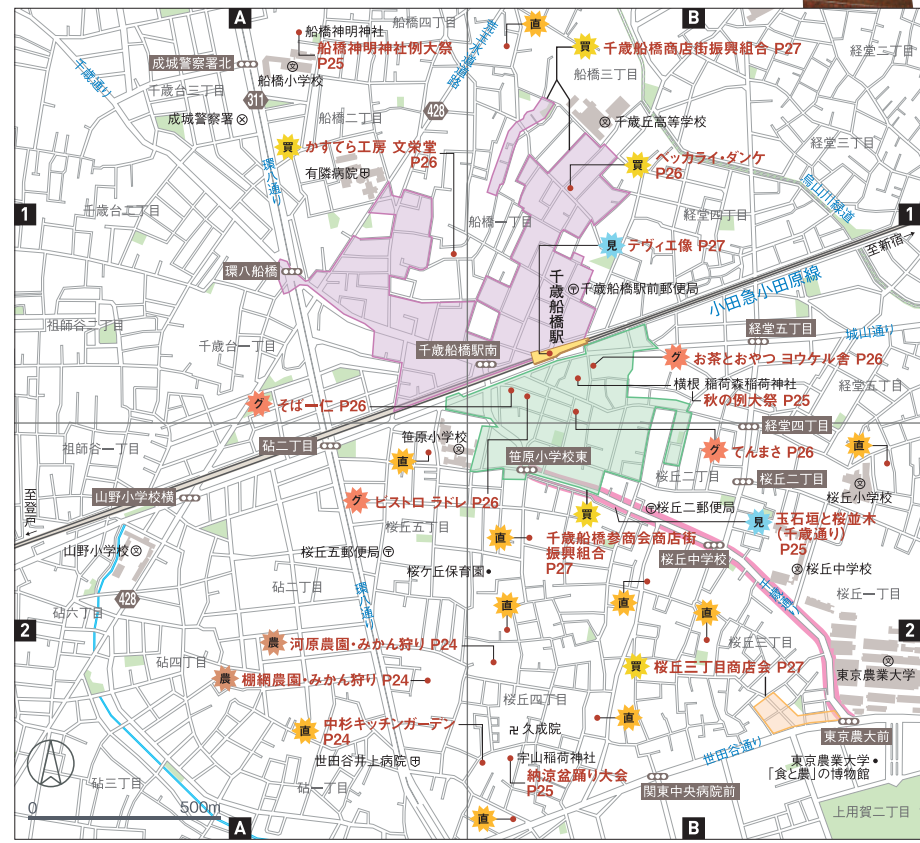
**ADD:** 桜丘3-24-10  
**PH:** 03-3425-3330  
(桜丘三丁目商店会事務所)  
**MAP:** P27 B-2

千歳船橋駅のホームで流れるメロディ、知っていますか?

このまちに長く暮らした昭和の名優・森繁久彌氏作詞・作曲の『知床旅情』。名誉区民でもあり、代表作『屋根の上のヴァイオリン弾き』の主人公・テレビエの像が駅前に。

**見** **テレビエ像**

**ADD:** 小田急線千歳船橋駅・改札前  
**MAP:** P27 B-1

グ グルメ 買 買い物 見 見どころ 直 農産物直売所 赤 ふれあい農園



● AREA - 2

# 経堂

きょうどう

最寄駅 小田急線「経堂駅」

学生が多く、地域のお祭りも盛んで、いつもにぎわう経堂。歴史ある寺社・仏閣、豊かな緑も多い。駅周辺に商店街が6つあるので、飲食・買い物にも便利。

## メディア取材も多い 6つの商店街をめぐる

かつてのどかな農村として栄えていた経堂は、1927年の小田急線の開通時、駅を作るための作業員が暮らし始めたことで、そこにまちと商店ができ始めて商店街となっていた。経堂周辺は戦後も活発に宅地開発を重ね、さらに商店がひしめくようになった。そんなまちの発展を見守り続けた福昌寺（P30）は、経堂の名の由来ともなったお寺。ここでお参りをした後、縦横無尽に走る商店街を散策しながら食べ歩きや買い物を楽しんで！



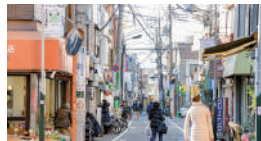
駅を出ると、にぎわいのある商店街が南北に広がる。

1 経堂農大通り商店街振興組合



約60年の歴史がある、長さ380mの商店街。道は東京農大まで続き、学生が多く活気も溢れる。飲食店や、若者向けの店も多い。

2 経堂シンフォニー商店街振興組合



2017年に、2つの商店会が合併して今の形に。「春まつり」や「秋まつり」が定期的で開催され、フリーマーケットなどでにぎわう。

3 経堂本町会



経堂周辺商店街で、最も古いのがここ。1927年の小田急線開通に伴い、作業員用の宿舎や、飲食店、商店ができたのが始まり。

4 経堂商店街振興組合（経堂すずらん通り商店街）



チェーン店が少なく、昔ながらの個人商店が軒を連ねる個性あふれる通り。商店街入り口の『島田履物店』はなんと創業92年！

5 経堂西通り商店会



長年愛される名店から、若者が運営するコワーキングスペースまで、個人店の多い商店会。グルメな酒場が連なるのも楽しい。

6 経堂南口平和通会



経堂の地名の由来とする説がある『福昌寺』の近くに位置する。経堂の南口の一角にある、小さいが味のある商店会。

経堂のおすすめ店の一部を紹介！

薄皮  
たい焼き  
170円

サクリ  
たい焼き SAKURI

ADD: 経堂1-26-10  
OPEN: 13:00~20:00 / 無休  
MAP: P31 A-1

ノワール プチベンケース  
1,650円

ハルカゼ舎

ADD: 経堂2-11-10  
PH: 03-5799-4335 OPEN: 12:00~20:00、日曜、祝日~19:00 / 火曜定休、水曜不定休  
MAP: P31 A-1

自家製  
すばいす  
プリン  
500円

カフェ クミン  
cafe CUMIN

ADD: 宮坂2-15-4  
OPEN: 11:30~15:00  
(売切次第終了) / 不定休  
※SNSで告知 MAP: P31 B-1

招福もなか  
6個  
税込594円

亀屋

ADD: 宮坂3-12-2  
PH: 03-3429-0208  
OPEN: 10:00~19:00、日曜、祝日~18:00  
/ 水曜定休 MAP: P31 B-1

鯖味噌  
チーズ焼き  
840円

さばのゆ

ADD: 経堂2-6-6  
OPEN: イベント時のみ営業 / 不定休  
MAP: P31 A-1

レモンチキン  
カレー  
1,280円

ガラムマサラ

ADD: 経堂1-22-18 2F  
PH: 03-3427-1985  
OPEN: 11:30~14:30、17:30~22:30 / 木曜定休  
MAP: P31 A-1

EVENT

## 経堂のまちがONE TEAMになるイベント

世代を超えてつながる、地域に根付いた恒例行事に注目！

7月 経堂祭り  
毎年7月 PLACE: 経堂農大通り商店街



経堂の夏の風物詩。経堂むらさき連による阿波踊りや、サンバ、東京農業大学全学応援団による大根踊りなど、迫力のある踊りが見もの。

11月 収穫祭  
毎年10月末~11月初頭 PLACE: 東京農業大学世田谷キャンパスほか



東京農業大学の学園祭。オリジナルのはちみつや味噌の販売、本格メニューの模擬店が人気。かかしやパレード、名物の大根踊り（写真）は必見！

## 経堂の過去をめぐる トリビア



江戸~明治時代に農村として発展した後、住宅街として栄えた経堂。同時期に新宿区四谷「四谷軒牧場」が移転。現在、跡地には牛魂碑が設置されている。



牛魂碑（四谷軒牧場跡）  
赤堤3-31-1  
※敷地内には立ち入らないようお願いします。

まだまだあります! 経堂のおすすめスポット



はなぼう  
**花坊**  
肉ねぎレモンうどん  
1,300円

22年続うどんの名店。生地を1時間しっかり踏んで作るうどんの味が評判。現在は、2代目が味を継承し、新しいうどんメニューも精力的に増やしている。

ADD: 経堂1-12-14 PH: 03-3706-1278  
OPEN: 11:30~14:30、18:00~20:30※火曜はランチのみ/  
水曜定休 MAP: P31 B-1



ホットケーキ  
**HOTCAKE**  
つるばみ舎  
ホットケーキ  
350円~

さっくり、ふわふわな食感のクラシカルなホットケーキが看板。茨城県産の奥久慈卵を使い、特注の銅板で一枚ずつ焼き上げる。ジャムやトッピングも手作り。

ADD: 宮坂3-9-4 アルカディア経堂1階東側  
PH: 03-6413-1487 OPEN: 11:00~19:00、土・日曜、  
祝日9:00~10:30、11:00~17:30/水曜、第2・4火曜定休  
MAP: P31 B-1



いっふく  
**逸福**

経堂の寿司店『寿矢』の姉妹店で、海鮮だし茶漬専門店。代表メニューは福茶碗で、マグロや甘エビなどの海鮮が盛られた丼。丼には海老と鯛の出汁をかけて。

ADD: 経堂2-14-13 PH: 03-3426-7700  
OPEN: 11:00~15:00、17:00~22:00/水曜定休  
MAP: P31 A-1



**バレアリック飲食店**

南の島にトリップしたような開放的な店内で、無国籍料理が味わえる。全粒粉生地のトルティーヤでたっぷりの野菜を巻いた、メキシカンプリトーが看板商品。

ADD: 宮坂1-38-19 PH: 050-1475-5624  
OPEN: 11:30~14:00(L.O.)、18:00~22:30(L.O.) / 月曜定休  
(祝日の場合は火曜休み)、ほか不定休あり MAP: P31 B-1



**世田谷八幡宮**

世田谷鎮守。1091年、源義家が豊前国宇佐八幡宮の分霊を勧請し祀ったのが始まり。境内には土俵と力石があり、秋には奉納相撲が行われる。

ADD: 宮坂1-26-3 PH: 03-3429-1732  
OPEN: 見学自由/無休 MAP: P31 B-1



ぼとうかんのん  
**馬頭観音**

滝坂道(旧道)の間に建ち、旅人の安全を見守る馬頭観音。正面には府中、二子玉川、高井戸方面へと導く文字も刻まれており、道標となっている。

ADD: 経堂1-22-14  
MAP: P31 A-1



ふくしゅうじ  
**福昌寺**

江戸城の御殿医であった松原土佐守彌右衛門が開基。屋敷内に多くの蔵書が揃っていた様を「経本」、屋敷を「経堂」と呼び、地名となった説が有力。

ADD: 経堂1-22-1 PH: 03-3420-3269  
OPEN: 6:00~18:00/無休 MAP: P31 A-1



からすやまがわりよこどう  
**烏山川緑道**

約7kmある緑道で、宮坂1丁目の「万葉の小径」には万葉集に詠まれた草花が植えられている。沿道は、歴史にゆかりのある神社仏閣もある。

ADD: 三宿2-1から船橋7-21先  
MAP: P31 A-1、A-2、B-2



じょうせんじ せたがやべつじん  
**乘泉寺 世田谷別院**

1615~1623年に建立。本堂が渋谷にあり、世田谷別院は大きなクスノキがシンボル。この木は「世田谷名木百選」に選ばれている。

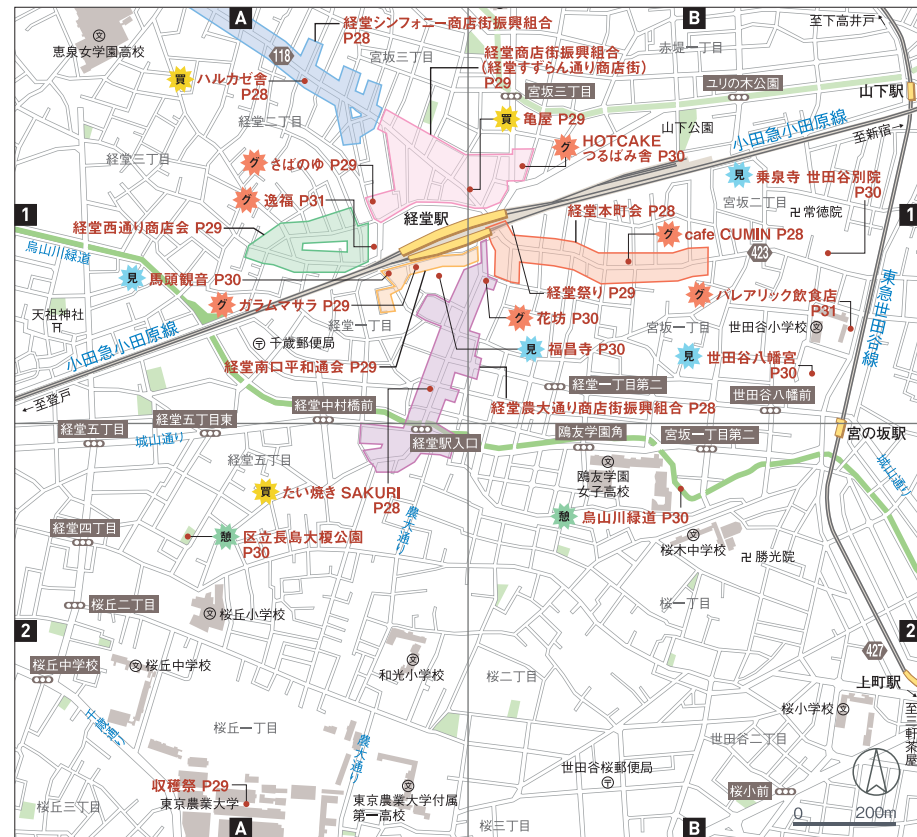
ADD: 宮坂2-1-5 PH: 03-3429-0331  
OPEN: 9:00~15:00/無休 MAP: P31 B-1



くりつながしまおおいのきこうえん  
**区立長島大榎公園**

園内の榎の巨木にちなみ名づけられた。周辺一帯は緑が豊かで、住宅地の中に森があるよう。地域住民に愛し続けられる緑豊かな風景に癒される。

ADD: 経堂5-17-25 PH: 03-3412-7841 (世田谷公園管理事務所)  
OPEN: 無休 MAP: P31 A-2



グルメ 買い物 憩いスポット 見どころ



AREA - 3

# 上町

かみまち

最寄駅 東急世田谷線「上町駅」

城下町として栄え、まちに馴染んだ建物が多く、歩けばタイムスリップした感覚に。400年以上続く「世田谷のボロ市」は、全国にその名がとどろく。

## 世田谷のボロ市で歴史のまちを感じる

安土桃山時代の1578年から続く、東京都指定無形民俗文化財「世田谷のボロ市」。小田原を治める北条氏が掟書で現在の町に築市を開いたのが起源で、小田原と江戸を結び、世田谷の振興策として始まった。身分に関係なく利用できたことで栄え、北条氏の滅亡後も行われた。明治20年代になって古着やボロ布の扱いが主流となり、戦後「ボロ市」の名が正式名称となる。現在は、12月と1月の2回、約700店が集結する伝統行事だ。



普段は賑やかな商店街であるボロ市通りが多くの人で埋め尽くされる。

世田谷のボロ市 12月15・16日、1月15・16日 PLACE 世田谷1丁目「ボロ市通り」とその周辺



1) 日本刀のパーツである鐔(つば)の専門店「隆剣」も出店。骨董芸術としても価値が高いものが揃う。2) 日常品はもちろん、アンティーク品や骨董品も多数出品。3) 明治時代に売買された「ボロ」にちなみ、古着の着物や帯も。見て歩くだけでも楽しめる。

MORE!

ボロ市に行ったら、ここにも寄りたい



世田谷代官屋敷

江戸時代中期から彦根藩世田谷領の代官を世襲した大場家の役宅。都内唯一の大名領の代官屋敷。

ADD 世田谷1-29-18 PH. 03-3429-4237(世田谷区立郷土資料館) OPEN 9:00~17:00/月曜定休 MAP P35 B-2



上町天祖神社

1655年頃から町の鎮守神社で、1889年に社殿を移転。その後世田谷八幡宮に合祀された。

ADD 世田谷1-23-5 PH. なし OPEN 見学自由/無休 MAP P35 B-2

ボロ市通り周辺は、情緒あふれたまち並みも魅力。歴史あふれるスポットがたくさんあるので、ぜひ立ち寄りてみよう。

## EVENT

### まだまだある! イベントカレンダー

ボロ市だけではなく年間、多くの行事が開催。2019年は上町天祖神社でビアガーデンが催されるなど、新たなイベントを伝統ある場所で行い、新旧のコントラストを楽しめる。

- 7月 | せたがやホテル祭りとサギ草市
- 8月 | 上町地区子ども大会
- 9月 | 天祖神社秋祭り
- 10月
- 11月 | せたがや駅前・楽市楽座
- 12月 | 世田谷のボロ市
- 1月 | 世田谷のボロ市



7月 | せたがやホテル祭りとサギ草市 毎年7月頃 PLACE 世田谷代官屋敷とその周辺

世田谷区の花・サギ草を冠した夏祭り。サギ草販売の他、夕方からは世田谷代官屋敷に作られたホテルドームで幻想的な景色が見られ、盆踊りも行われる。



9月 | 天祖神社秋祭り 毎年9月頃 PLACE 上町天祖神社

神輿を担いで町内を回ったり、地元の小学生が舞台上で奉納演芸(パフォーマンス)を行うなどの催しが行われる。昔ながらの屋台が立ち並ぶ。



8月 | 上町地区子ども大会 毎年8月頃 PLACE 桜小学校体育館(2020年のみ)

手作りコーナーや体験コーナーを設け、馬事公苑前けやき広場で開催。地域の活動団体や中学生、大学生ボランティアの協力によって開催されている。



11月 | せたがや駅前・楽市楽座 11月2・3日 PLACE 世田谷駅前

各種出店のほか、落語や戦隊ショーなどが行われる。毎年数万人が参加する恒例イベントで、通りを人が埋め尽くす様子は、「ミニボロ市」との呼び声も。

## 上町は由緒あるお寺もたくさん!

浄光寺

1444年に開山。本堂は1796年の建立時は茅葺屋根だったが、1953年に瓦葺に。春には境内の桜がきれいに咲く。

ADD 世田谷1-38-20 PH. 03-3420-2481 MAP P35 B-2

円光院

天正年間に創建。世田谷城主吉良氏の信仰で建てられた。かつて多くの参拝者が訪れた玉川八十八ヶ所霊場のひとつ。

ADD 世田谷4-7-12 PH. 03-3420-0706 MAP P35 B-2

常在寺

1506年創建。堂内には鬼子母神、三十番神が祀られている。四季の植物に囲まれた滝を眺める地下庭園がある。

ADD 弦巻1-34-17 PH. 03-3429-1831 MAP P35 B-2

まだまだあります! 上町のおすすめスポット

ロンアンドメリー

人気のカフェでは、話題のドレッシングを買って帰りたい。食材には玉ネギなどを使用しており、無添加・無着色の逸品だ。

ADD: 世田谷1-24-2  
PH: 03-3425-2556  
OPEN: 10:30~17:00 / 水・日曜定休  
MAP: P35 B-2



自家製ドレッシング  
350ml 480円

メロコトン

子連れでも行ける、小さなフレンチレストラン。女性シェフの作る洋食の味わいにほっこり。マフィンなど焼き菓子も共に。

ADD: 世田谷1-15-12 2F  
PH: 03-6413-1116  
OPEN: 11:00~21:00 (L.O.) / 日曜定休  
MAP: P35 B-2



上) 日替りランチ (ボークシチュー) 980円  
下) マフィン 410円~

ベッカライ ブロートハイム

近隣住民はもちろん、遠方からの来客も多いベーカリー。ドイツパンを中心に販売する。味わい深い食事パンが多数。

ADD: 弦巻4-1-17  
PH: 03-3439-9983  
OPEN: 7:30~19:00 ※カフェは現在休止中 / 月曜定休、月2~3回火曜休み、ほか不定休あり  
MAP: P35 B-2



フォルコンブロー  
933円

まちの情報はここでGET

まちもりカフェ

世田谷駅前商店街のコミュニティスペース。たま電Tシャツなど世田谷みやげも販売する。世田谷区のほっとステイ事業(子どもの一時預かり事業・有料)も行う。

ADD: 世田谷3-1-27  
PH: 03-3425-4945  
OPEN: 10:00~17:00 / 日曜、祝日定休  
MAP: P35 B-2



世田谷線グッズも!

左) たまでん羊羹(バラ) 税込216円  
右) せたがや侍の金平糖 税込410円



商店街もぜひ!



ポロ市通り桜栄会商店街振興組合

大正15年に設立された。「世田谷のポロ市」開催の地としても有名。

商店街もぜひ!



世田谷駅前商店街振興組合

国指定重要文化財「世田谷代官屋敷」をモチーフにしたまち並みが特徴。

商店街もぜひ!



教育センター通り商店会

「世田谷区立教育センター」の通りと、弦巻通り周辺にある商店会。

パスタアンドワイン カカポ pasta&wine Kakapo

生パスタが看板のカジュアルイタリアン。身体に優しい食材で丁寧作ったパスタが沁みる。セットを選ぶランチもお得。

ADD: 桜3-2-18  
第7太陽ハイツ1F  
PH: 03-3420-8580  
OPEN: 11:30~16:00 (L.O.15:00)、18:00~22:00 (L.O.21:00) ※第1・3火曜はランチのみ / 水曜定休  
MAP: P35 A-2



ミートソース野菜のモッツアレラ 1,500円

サンセリテ 北の小麦 世田谷上町店

埼玉に本店がある天然酵母の人気ベーカリー。塩バターロールは、日に6回も焼き上げる。ぜひ焼きたてを食べてみて。

ADD: 世田谷3-11-12  
PH: 03-6413-6880  
OPEN: 8:00~19:00 / 月・火曜定休  
MAP: P35 B-1



上) アンチョビとオリーブのスカッタータ 280円  
下) 塩バターロール 140円

商店街もぜひ!



上町銀座会

赤い街路灯と銀杏並木が特徴。老舗と、若い世代の店舗が共存する。

商店街もぜひ!



城山通り商店会

上町駅の駅前にあり約30年前に設立。病院や薬局もあり暮らしに便利。

赤木商店

まちで親しまれる惣菜店。定番メニューから世界のデリまで、手間をかけた鮮やかな惣菜が並ぶ。自家製の調味料も販売。

ADD: 世田谷2-29-5  
PH: 03-3428-9099  
OPEN: 11:30~19:00 / 日・月曜定休、ほか祝日休み  
MAP: P35 A-2



上) 豆と雑穀のサラダ 100g 280円~  
下) 赤大根のカチュンバル 100g 280円~

サンドイッチアンドコー Sandwich&Co.

見た目のインパクトが“萌え断”なサンドイッチ店。素材の面白さと、ユニークな組み合わせで、味を想像するのも楽しい。

ADD: 弦巻5-6-16-103  
PH: なし  
OPEN: 11:00~ ※売切次第終了 / 月・日曜定休  
MAP: P35 A-2



塩レモンチキンとアボカドサンド 600円

商店街もぜひ!



さくら通り共栄会

老舗の精肉店や鮮魚店が残る商店街。住宅街に馴染む。

商店街もぜひ!



つるまき 弦巻商店会

2018年から始まった、街中サウナが登場する「弦巻秋祭り」が評判。



グルメ 買い物 見どころ



AREA-4

# 桜新町

さくらしんまち

最寄駅 東急田園都市線「桜新町駅」

その名の通り、春には桜が美しく咲き誇る桜新町は、漫画『サザエさん』のモデルとなったまち。至るところに銅像やパネル、ポスターなど一家の笑顔が。

## 桜新町めぐりは五感で楽しもう！

桜新町といえば“サザエさんのまち”。作者である長谷川町子美術館や記念館もあり、作品や想いに触れられる。駅前に広がる桜新町商店街のメインストリートは「サザエさん通り」と呼ばれ、パネルやイラストのキャラクターに出会える。ここでしか買えないご当地スイーツも、サザエさんにちなんだものが多数。春には「さくらまつり」、秋には「ねぶたまつり」などのイベントが行われ盛り上がる桜新町で、五感をフル活用して楽しもう。



美術館脇のパネルと一緒に記念撮影も◎。



見る  
LOOK

### まちなかのサザエさんファミリー

駅から地上に出すぐの場所や、長谷川町子美術館の隣の公園など、4ヶ所12体のサザエさん家族の像が。

サ 2020年4月オープン！

### 長谷川町子記念館

美術館の向かいに新たにオープン。『サザエさん』や『いじわるばあさん』などの原画や資料などを展示。

OPEN 営業時間・入館料などは長谷川町子美術館に準ずる  
MAP P39 A-2



「サザエさん」昭和31年9月23日朝日新聞朝刊



©長谷川町子美術館

芸術に  
触れる  
TOUCH

### 国民的漫画『サザエさん』

1946年に新聞で連載を開始した、日本を代表する漫画。作者の長谷川町子が長年住んでいた桜新町が、サザエさんのまちのモデルになっている。長谷川町子美術館では作品を見学でき、今後はカフェも併設された記念館とあわせてさらに楽しめる。

### 長谷川町子美術館

ADD 桜新町1-30-6 PH. 03-3701-8766  
OPEN 10:00~17:30(最終入館16:30) ※入館料 一般900円、65歳以上800円、大高生500円、中小生400円/月曜定休(祝日の場合は翌日休み)、展示替期間休  
※2020年4月13日まで休館  
MAP P39 A-2



聞く  
LISTEN

### 商店街で流れる音楽

商店街では、サザエさんの主題歌が約20年前から流れている。商店街の雰囲気を感じようとしたのがきっかけといわれる。

味わう  
TASTE

### サザエさんみやげ

商店街にあるお店では、ここでしか味わえないサザエさんスイーツが盛りだくさん。美術館・記念館を訪れた後に立ち寄ってみよう。



- 1) リアン・ドゥ・サザエさんの「サザエさん焼き」1個137円〜
- 2) フジヤの「サザエさんあんぱん」税込180円
- 3) 洋菓子ヴィヨンの「サザエさんチョコレート付き プレーンバウムクーヘン」特小1,200円

### 桜新町の祭りを体感しよう

桜新町の二大イベント。出店やパレード、ステージショーなど、様々な催しものがある！

感じる  
FEEL



### ねぶたまつり

毎年9月予定 PLACE 桜新町駅前通り、サザエさん通り

掛け声とともに、ねぶたが路上を進む。中には、サザエさんのねぶたも。ハネト（踊り手）は地元住民以外も参加が可能。

### さくらまつり

毎年3~4月 ※2020年は中止  
PLACE 桜新町駅前通り

駅前の八重桜が咲く頃に開催される祭り。出店やステージショーなどが楽しめる。地元在住の演歌歌手、水前寺清子さんのステージは毎年恒例。



## SCHOOL

### 桜新町を代表する学び舎

桜新町から元気を届ける！ 地元の若者たちの活躍もまちの自慢のひとつだ。

### イベントなどにひっぱりだこの 深沢高校和太鼓部



1997年創立の和太鼓部は、養護施設や大学、海外からの観客の前など、幅広い場で演奏し活躍している。東京代表として「全国高等学校総合文化祭」に出場したことも。

PLACE 東京都立深沢高等学校

### 数々のオリンピックを輩出する大学

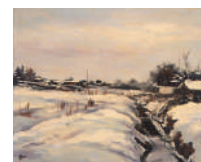


日本体育大学はオリンピック出場者も多数輩出。在学生には、東京2020大会に出場予定の柔道・阿部詩選手、候補選手のハンドボール・宮崎大輔選手(写真)らも。

PLACE 日本体育大学

### 桜新町の北には農村地帯が広がっていた！

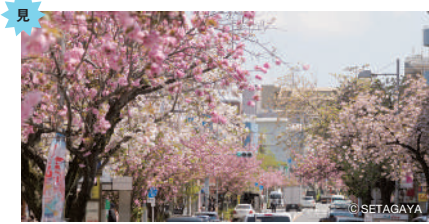
江戸時代は根根藩の領地で、江戸の近郊農村地帯だった桜新町。明治時代に玉川電車（現在は廃線）が開通して住宅開発が始まったが、1940年頃、洋画家・向井潤吉により描かれた弦巻の風景画には、まだ穏やかな農村の様子が描かれている。



©Mitsuo Maki 2020 / 向井潤吉「弦巻」(東京藝術大学蔵) 1940年 油絵(複製)



まだまだあります! 桜新町のおすすめスポット



桜の名所

その名の通り桜が多く、主要な通りなどは桜並木になっており、開花時には美しく咲き乱れる。駅前の「八重桜」の中には珍しい「御衣黄(ぎょいこう)」、また呑川の川沿いでは「ソメイヨシノ」が見られる。

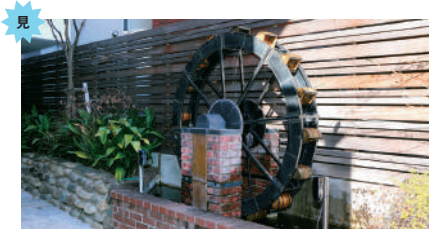
MAP P39 A-1, B-1, A-2, B-2



駒沢給水所の配水塔

1924年に完成した双子の配水塔は、日本近代水道の父・中島鋭治博士の設計。まちのシンボルとして親しまれ、「土木学会選奨土木遺産」にも認定されている。

ADD: 弦巻2-41-5 PH: 03-5320-6444 (東京都水道局浄水部管理課)  
OPEN: 一般公開なし MAP P39 B-1



水車跡

かつてはよく見かけた水車小屋。サービス付き高齢者向け住宅「水車の家」には、この場所に大きな水車があったことを示す、水車のオブジェが置かれている。

ADD: 桜新町2-26-2 PH: 03-6413-6700 (水車の家) MAP P39 A-1



餃子荘 紅蜥蜴

中国の家庭料理を提供。「担々麺」が人気で、花山椒の香りと、そして芝麻醤を利かせた華やかな美味しさ。「焼餃子(360円)」と一緒に味わうのがおすすめ。

ADD: 新町2-4-15 PH: 03-3425-2233  
OPEN: 11:00~15:00 (L.O.14:20)、17:00~22:00 (L.O.21:20) / 月曜定休 MAP P39 B-1



生パスタ専門店 カレン

ディラム小麦100%、保存料・添加物不使用の生パスタが味わえる店。ミートソースとカルボナーラ、2つの味を一皿で楽しめる「世田谷ミートカルボ」が人気。

ADD: 桜新町1-3-8 PH: 03-3703-7656  
OPEN: 11:30~15:30 (L.O.15:00)、18:00~21:30 (L.O.21:00) / 日曜定休、ほか2日不定休 MAP P39 A-2



雪うさぎ

48時間かけて攪拌しながら凍らせる、透明な氷「純水」で作るかき氷は、独創的なフレーバーと相まって、もはや上質なスイーツ。暑い季節は行列必至の人気店。

ADD: 駒沢3-18-2 PH: 03-3410-7007  
OPEN: 11:30~16:00 (L.O.15:30)、18:00~23:00 (L.O.22:00) / 不定休 MAP P39 B-1



いちびこ 桜新町店

左) いちびこサンドイッチ セット(B) 850円 ※11:00~15:00限定  
右) いちびこミルク 750円

「食べる宝石 ミガキイチゴ」を栽培する、農業生産法人が手掛けるイチゴ専門店では、イチゴをふんだんに使用したスイーツやドリンク、軽食が楽しめる。

ADD: 深沢8-10-14 PH: 03-6805-9765  
OPEN: 10:00~19:00、土・日曜、祝日~18:00 / 無休 MAP P39 A-2

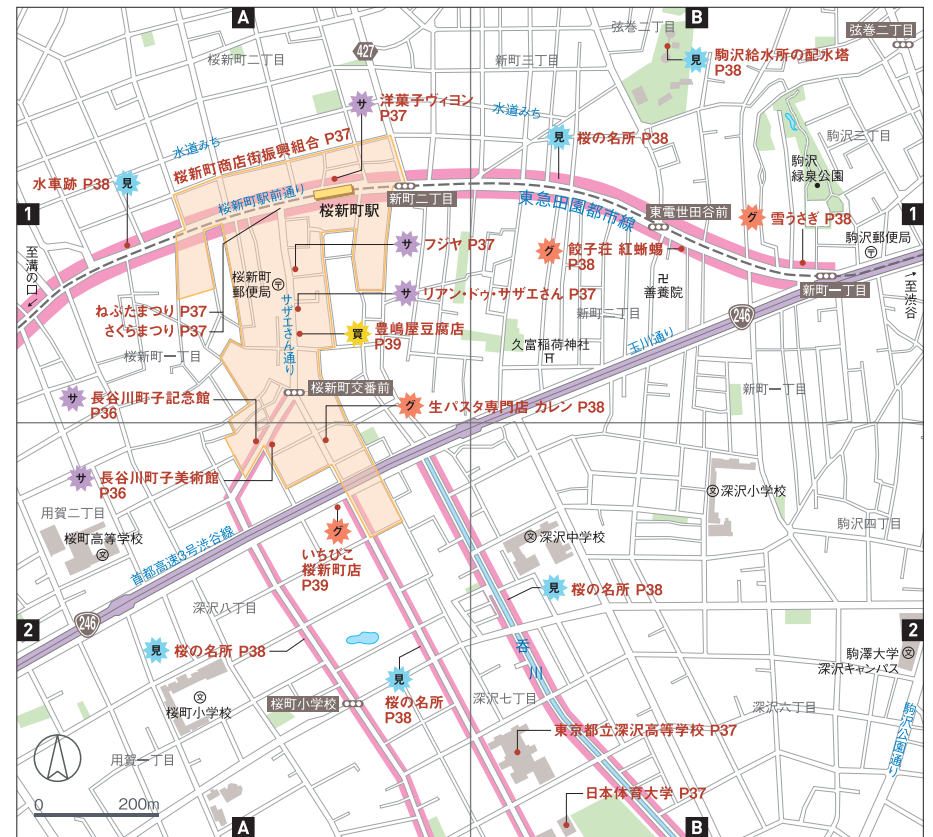


豊嶋屋豆腐店

左) おぼろ豆腐 税込240円  
右) 豆乳 税込130円(200ml)

1965年から商店街に店を構える、昔ながらの豆腐店。早朝に店が開いている時には、できたての豆乳を通勤前に飲んでから会社に向かう、という人もいます。

ADD: 桜新町1-8-6 PH: 03-3702-8916  
OPEN: 11:00過ぎ~19:00(早朝に開いている場合あり) / 日曜、祝日定休 MAP P39 A-1



グルメ 買い物 見どころ サザエさん 桜の名所



● AREA-5

# 用賀

ようが

最寄駅 東急田園都市線「用賀駅」

都内屈指の桜の名所、砧公園がある用賀。駅から公園までの道のりには、趣ある「いらかみち」が。商店街を歩けば、まちで人気のよっきーに会えるかも？

## 商店街で買い物して 公園に行こう！

用賀を代表するスポット、砧公園。芝生の広がるファミリーパークには桜の木が多く、春にはソメイヨシノや山桜など、約930本が一斉に咲き誇る。さらに園内にある世田谷美術館でアート鑑賞、また隣接する大蔵運動公園でスポーツを満喫できるなど、施設も充実している。駅前に広がる用賀商店街に素敵な店が多いのも魅力。暖かい時期は、商店街で美味しいものをテイクアウトして、公園でピクニックもおすすめ！ 一日中楽しめる。



満開の桜の下、芝生でのんびり、春の息吹を感じることができる。

きぬた  
**砧公園**

ADD 砧公園 1-1  
PH. 03-3700-0414  
(公園管理事務所)  
OPEN 24時間／無休  
MAP P43 A-1

**SHOPPING**

### 世田谷みやげを買おう！

自宅用にもギフトにも、うれしい商品がいっぱい！

ティック トック  
**TIK TOK**

店頭で魔法のように作り上げる、ポップな色やデザインのキャンディー。オーダーロリポップは、SNS映えもバッチリ！



- 1) ロリポップM 593円
- 2) オリジナルオーダーロリポップ 3,800円～(要打ち合わせ)
- 3) うままち世田谷 1袋417円

ADD 用賀2-29-1 フォーレスト用賀 1F PH. 03-5797-9293 OPEN 10:00～20:00、日曜、祝日～19:00／月曜定休(祝日の場合は翌日休み) MAP P43 B-2

リカー&ワイン  
**マツモト**

大山街道沿いで昔から営む店。元は乾物店だったそう。南部杜氏の佐々木勝雄氏が醸した淡麗辛口の酒「用賀の郷」を販売。



清酒「用賀の郷」  
1,200円(720ml)

ADD 用賀4-11-1  
PH. 03-3700-5556  
OPEN 10:30～22:30  
／火曜定休  
MAP P43 B-2



世田谷  
みやげって  
知ってる？

世田谷にゆかりのあるお店自慢の品々。スイーツやお酒、雑貨など様々。区の施設や店舗で、一瞥になったパンフレットも配布中！

**GOURMET**

### 帰りはここで食事

60年続いた「目黒豆腐店」がその技術と経験を生かし、自家製の豆腐や油揚げを使用した料理を提供する飲食店に。写真は、「目黒豆腐店特製の用賀豆腐(546円)」など。「世田谷キラリ輝く個店グランプリ」でも表彰された。



豆豆腐 万さく  
ADD 用賀3-15-6  
M.BOND用賀101  
PH. 03-6431-0082  
OPEN 11:30～14:00  
(売切次第終了)、  
18:00～23:00  
(L.O.22:30) ※土・日曜、  
祝日はディナーのみ／  
水曜定休  
MAP P43 B-1

**EVENT**

### 用賀のイベントを よっきーがご紹介！

祭りのほか、飲み歩きバルや屋台村、ライブなど、多彩なイベントが年間を通じて行われる。商店街HPやフリーマガジン『YOGAS』、よっきーのTwitterをチェック！



用賀商店街広報部長。皆の手伝いをするまちの人気者。よっきーの祖父・よっきーじいも一緒

**7月**

用賀サマーステージ

7月の第4(もしくは第3)水・木曜 PLACE くのき公園付近  
PH. 03-3700-1337 (用賀商店街)

用賀商店街主催の夏祭り。屋台のほか、ダンスやバンドといったステージイベント、大抽選会などで大盛り上がり！



ぼくたちも毎年ステージに登場しているよ！

**8月**

用賀町会 納涼のタベ

8月下旬 PLACE いらかみち



夏の夕暮れ時に、いらかみちで開催されるイベント。子ども向けにドジョウのつかみ取りやとうろう舟コンクールなども行う。

いらかみちの小川にとうろう舟を浮かべるんじゃ

**11月**

ようがコミュニティフェスティバル

11月3日(祝) PLACE 用賀中学校 PH. 03-3700-6206(YCC事務局)

用賀地域の誰もが参加できるスポーツと文化のイベント。デカパンリレー大会やバザー、楽器の演奏など催しは様々。



たくさん遊びのコーナーもあるよ！

実は  
インターナショナルなまち



用賀には外国人学校があり、毎年10月に「フェスティバル・オブ・ネイションズ」を開催。各国の料理やライブステージを楽しめる。

PLACE 清泉インターナショナルスクール

地名の由来は「ヨガ」？



現在の真福寺がある場所に、鎌倉時代初期、真言密教の修法を収めるユガ(梵語)の道場が開設された。後に「ヨガ」に転じて地名になったという説がある。

真言宗 真福寺

ADD 用賀4-14-4  
PH. 03-3700-0614  
OPEN 9:00～17:00／無休  
MAP P43 B-1

まだまだあります! 用賀のおすすめスポット



おおくら  
大蔵運動公園

砧公園に面した場所にあり、トレーニングルーム、陸上競技場、体育館、テニスコート、温水プールがある。

ADD 大蔵4-6-1 PH. 03-3417-4276 (総合運動場管理事務所)・03-3417-0017 (総合運動場温水プール)  
OPEN 9:00~21:00 / 年末年始休み、プール第3月曜定休 (祝日の場合は翌平日) ※その他、保守点検などにより休館の場合あり MAP P43 A-1



おめざの幸せ  
1本833円

高級食パン専門店  
くちどけの朝じゃなきゃ!!

こだわりの粉と無添加生クリーム・国産バターを使用。キメが細かく、口どけがいいのが特徴。サンマスカットレーズン入り「完熟モーニング (1,018円)」も人気。

ADD 用賀4-11-14 PH. 03-3700-9575  
OPEN 10:00~20:00 (売切次第終了) / 月曜定休 (祝日の場合は水曜) MAP P43 B-2



はちみつ  
練乳いちご  
650円

ふわり  
fuwariの秘密基地

ふわふわの水はもちろん、オーナーの地元・宮城県石巻市から仕入れるシソや祖母直伝のオレンジピールを使い、手間ひまかけて作るシロップも評判が高い。

ADD 玉川台1-12-8 GranDuo用賀II2  
PH. なし OPEN 10:00~17:00 (L.O.16:30) ※日によって変更あり。営業状況はTwitter・Instagram (ともに@fuwariyoga) で告知 / 日曜定休、ほか不定休あり MAP P43 B-2



カンピオーネ  
1,800円

ピッツェリア  
マルデナポリ 世田谷本店

2012年のピッツァ W杯で優勝した実力をもつ名店。ブルーを基調とした店内は、まるでイタリアのリゾート地にあるおしゃれなレストラン。味も雰囲気も最高。

ADD 用賀2-29-20 PH. 03-3707-0511  
OPEN 11:00~24:00 (L.O.23:00)、日曜~23:00 (L.O.22:30) / 無休 MAP P43 B-2



ケーキセット  
1,000円

工房花屋

フラワーショップの中にあるカフェ。オールドビーンズのコーヒーをネルドリップで淹れる深い味わいの一杯が絶品。ケーキのセットのみというこだわりぶり。

ADD 上用賀5-8-11 PH. 03-3700-0872  
OPEN カフェ10:00~18:00 (L.O.17:00) / 不定休 MAP P43 B-1



リブロースステーキ  
4,900円

用賀倶楽部

上質な肉や新鮮な魚介、旬の野菜など、素材の味を生かした、こだわりのグリル料理が楽しめる。料理に合わせたワインやウイスキーの品揃えも充実!

ADD 玉川台2-17-16 世田谷マイスターハウス1F  
PH. 03-3708-8301 OPEN 8:00~11:00 (L.O.10:30)、11:30~16:00 (L.O.15:00)、18:00~23:00 (L.O.22:00) ※モーニングは土・日曜、祝日のみ / 無休 MAP P43 B-2



いらかみち

淡路瓦が敷き詰められた道に、かつての水路のイメージを再現したデザインや、百人一首が刻まれ、楽しみながら世田谷美術館まで散策できる。

ADD 用賀4丁目・5丁目  
MAP P43 A-1、B-1、B-2



大山道追分の石標

江戸から伊勢原の大山へ向かう道だった「大山道」。大山詣は信仰や物見遊山を目的とした旅人でにぎわった。新・旧道の合流地点にはその名残が。

ADD 用賀3-14周辺  
MAP P43 B-1



世田谷美術館

世田谷区在住作家の作品などを紹介。また、コンサートや講座、ワークショップといった、来館者が芸術と触れ合えるイベントも開催している。

ADD 砧公園1-2 PH. 03-3415-6011  
OPEN 10:00~18:00 (最終入場17:30) / 月曜定休 (祝日の場合は翌平日)、年末年始休み MAP P43 A-1



ステーションアリーナ

駅北口にある直径40mの巨大円形階段は、まるで野外劇場のような雰囲気。滝の流れる「ウォーターストーン」も含め、まちのシンボルのひとつ。

ADD 用賀4-10-1  
MAP P43 B-2



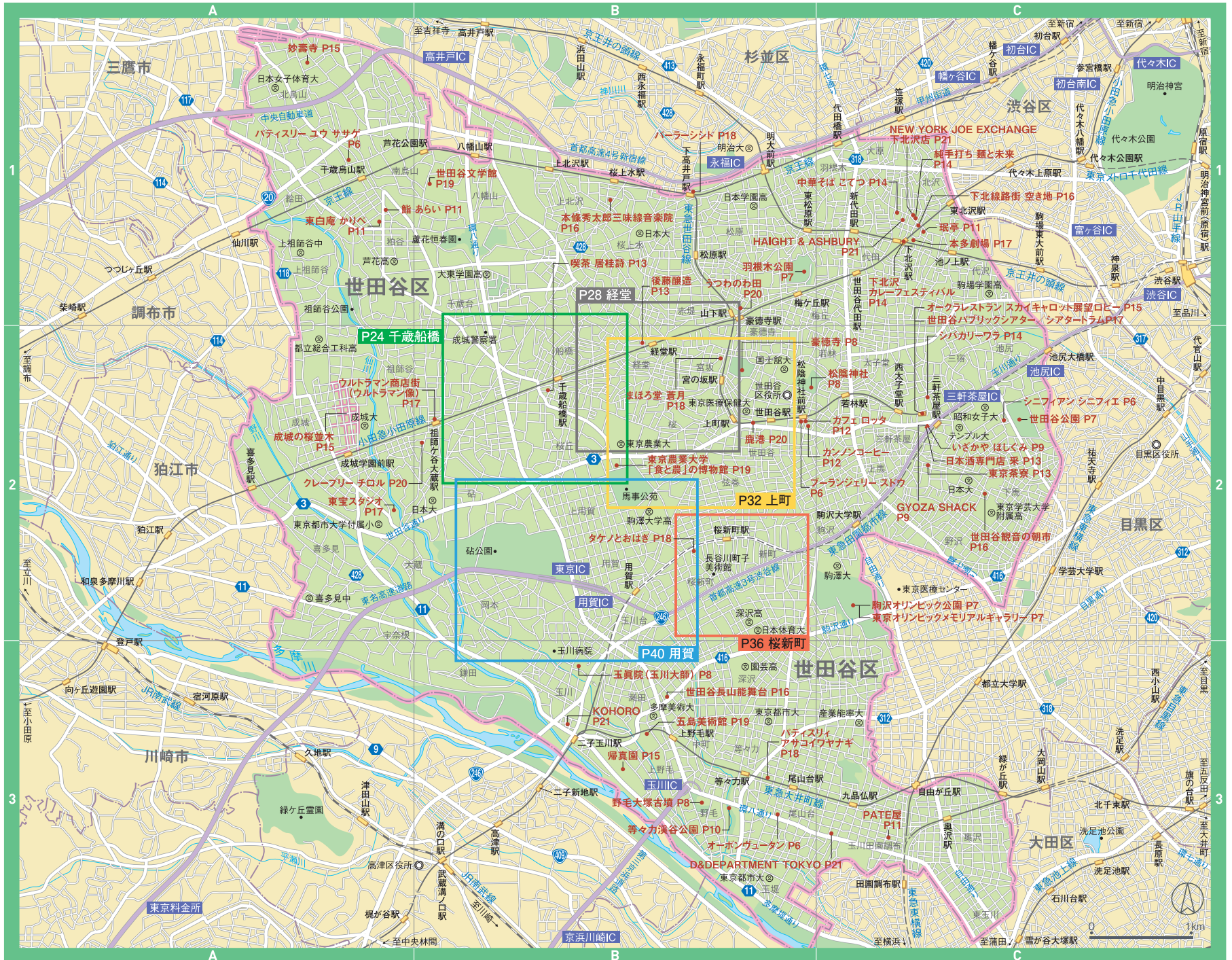
グルメ 買い物 憩いスポット 見どころ



# MAP

## 世田谷 エリアマップ

地図制作 /  
アルト・ディークラフト







## MESSAGE



世田谷まちなか観光交流協会 会長  
公益財団法人 世田谷区産業振興公社 理事

### 桑島 俊彦

この冊子は、区初の公式観光情報誌『世田谷ぶらっと』（平成29年発行）の後継として制作しました。この3年の間に、観光のトレンドは「モノ消費」から「コト消費」に変わりました。世田谷で味わえる「体験」に焦点をあてた本冊子をご活用いただき、「世田谷らしいまちなか観光」を感じていただければ幸いです。



世田谷区長  
世田谷おもてなし・交流・参加実行委員会 委員長

### 保坂 展人

馬事公苑周辺5駅の住民や商店街、大学生などによるワークショップを開催し、地域の魅力を発掘していただき、素晴らしい冊子となりました。世田谷区では、区民自身が感じる魅力を観光資源とし、内外から区を訪れる多くの皆さまへのおもてなしや、区民との交流を促進してまいります。

## SPECIAL THANKS

「馬事公苑 周辺5駅 観光ガイド&MAP」企画のワークショップには、以下の皆様にご参加いただきました。

- 周辺5駅の町会・自治会、商店街（会）、おやじの会、PTA、子育てサロンの皆様
- 国士舘大学、日本体育大学、都立深沢高等学校、区立深沢中学校、清泉インターナショナルスクールの学生・生徒の皆様

WELCOME!



### 発行

世田谷まちなか観光交流協会  
公益財団法人 世田谷区産業振興公社

東京都世田谷区太子堂2-16-7 世田谷産業プラザ4F  
TEL 03-3411-6715 / FAX 03-3412-2340  
<https://www.setagaya-icl.or.jp/>

2020年3月発行

制作 株式会社榎出版社  
印刷 大日本印刷株式会社

## 世田谷の観光情報サイト「エンジョイ! SETAGAYA」




世田谷区内のおすすめ「まち歩きコース」の紹介をはじめ、「イベント情報」、「観光スポット」、季節感やトレンドを反映した「特集記事」など、様々な角度から世田谷の魅力を発信する観光情報サイトです。各種観光パンフレットやマップもダウンロードできます。



※他言語（英語、中国語繁体字・簡体字、ハングル）にも対応



エンジョイ 世田谷   
<https://www.kanko-setagaya.jp/>



世田谷  
まちなか  
観光交流協会



# FAITH NETWORK



フェイスネットワークは、世田谷区、目黒区、渋谷区の  
城南3区を中心に長期安定的な収益と相続対策も実現する  
高品質なマンションをワンストップで提供しています

※ 株式会社建設データバンク調べにおいて、2017年、2018年、2019年の城南3区（世田谷区、目黒区、渋谷区）新築一棟RCマンション竣工棟数（2019年4月時点）



GranDuo 三軒茶屋4



GranDuo 祖師谷



GranDuo 等々力



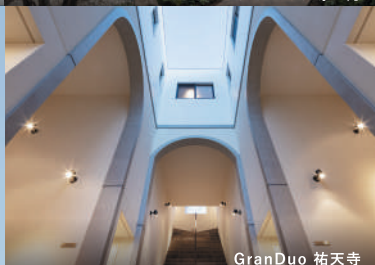
GranDuo 用賀



GranDuo 用賀



GranDuo 下北沢4



GranDuo 祐天寺



下北沢 Reliance bldg.



GranDuo 駒沢7



会社名 株式会社フェイスネットワーク  
所在地 〒151-0051 東京都渋谷区千駄ヶ谷3-2-1 FaithBldg.  
事業内容 不動産業 / 建設業 / 一級建築士事務所  
証券コード 3489

